




VALTIONEUVOSTO
STATSRÅDET

Sote tilannekatsaus – miten muutos etenee?

Tehy ajankohtaisiltapäivä 12.3.2018

Päivi Nygren, johtava asiantuntija
Sosiaali- ja terveysministeriö
Ohjausosasto, sote-muutostuki

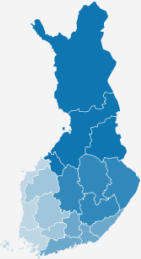


Nykyisin kunnat
järjestävät julkiset
sosiaali- ja
terveyspalvelut.
1.1.2020 vastuu
palvelujen
järjestämisestä
siirtyy 18 uudelle
maakunnalle.

SOTE-UUDISTUKSEN KULMAKIVET

STM 05/05/2017

1 VASTUU MAA- KUNNALLA



Kotimaakuntasi vastaa jatkossa siitä, että saat tarvitsemasi sosiaali- ja terveyspalvelut.

2 PALVELUT SOVITETAAN YHTEEN



Palvelut sovitetaan tarpeidesi mukaisiksi kokonaisuuksiksi.

Saat hoitoa ja palvelua oikeaan aikaan.

3 VALINNAN- VAPAUS LISÄÄNTYY



Saat valita itse, mistä hankit palvelusi.

Vaikutusmahdollisuutesi lisääntyvät. Voit valita julkisesti tai yksityisesti omistetun palvelun.

4 SÄHKÖISIÄ PALVELUJA – TIETO KULKEE



Saat verkosta kattavasti tietoa sekä erilaisia palveluja (esim. etälääkäri).

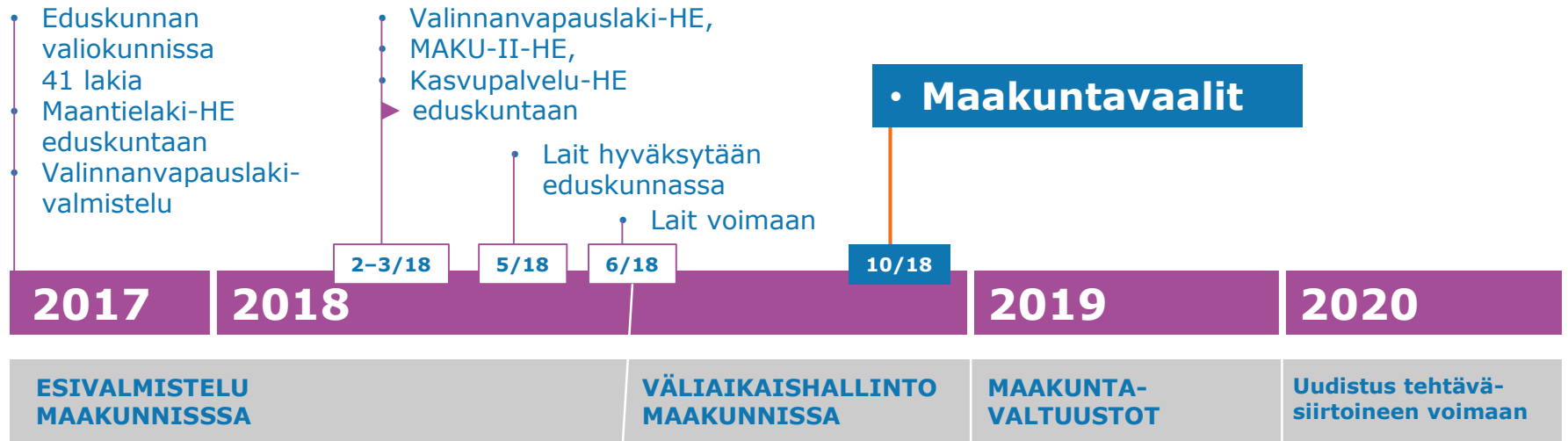
Tietosi siirtyvät sujuvasti eri palveluntuottajien välillä.

5 KUSTANNUS- TEN KASVUA HILLITÄÄN



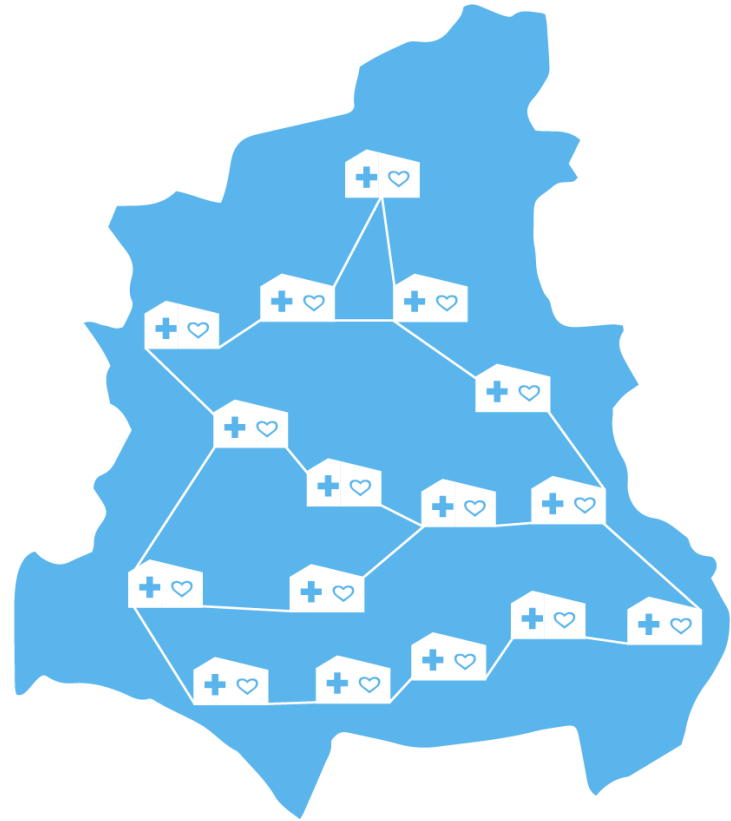
Kun verovarot käytetään tehokkaammin, kustannusten kasvua voidaan hillitä.

Aikataulu



MAAKUNTA:

- Järjestää ja rahoittaa sote-palvelut 2020 alusta.
- Vastaa, että palvelut on sovitettu yhteen, toteutetaan lähellä ja väestön tarpeiden mukaan yhdenvertaisesti.



UUSI SOTE-RAKENNE 1.1.2020

STM 16/03/2017

Valtakunnallinen lupa- ja valvontaviranomainen



VALTIO

18

MAAKUNTAA

- Järjestämismvastuu
- Rahoitusvastuu
- Päättää palvelutasosta ja yhteistyösopimuksesta

5

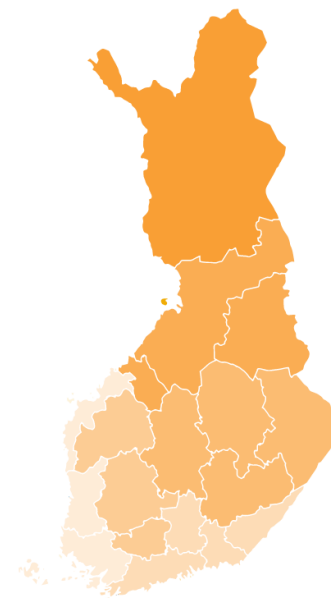
SOTE-YHTEISTYÖ-ALUEET



KUNNAT

Palveluntuottajat:

- Julkiset
- Yksityiset
- Kolmas sektori



MAAKUNTAUUDISTUS SUJUVOITTA JULKISTA HALLINTOA

STM 28/09/2017

Julkinen hallinto tänään

190 Sosiaali- ja terveydenhuollon organisaatiota	22 Pelastuslaitosta
62 Ympäristöterveydenhuollon yhteistoiminta-aluetta	18 Maakuntien liittoa
56 Maaseutu-hallintoa	15 TE-toimistoa
44 Lomitus, kunnallista paikallisyksikköä	15 ELY-keskusta

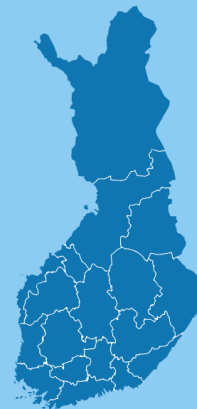
6 Aluehallinto-
virastoa

KUNNAT

VALTIO

Julkinen hallinto 2020

18
MAA-
KUNTAA



LUOVA
Valtion lupa- ja
valvontavirasto

KUNNAT

VALTIO

Työnjako kunta-maakunta-valtio

Kunnat



Paikallisen osallistumisen, demokratian ja elinvoiman yhteisöjä, jotka hoitavat asukkaiden päättämiä itsehallintotehtäviä ja laissa säädettyjä paikallisia tehtäviä.

- Osaaminen ja sivistys
- Terveys ja hyvinvointi
- Liikunta ja kulttuuri
- Nuorisotoimi
- Paikallinen elinkeinopolitiikka
- Maankäyttö ja rakentaminen

Maakunnat



- Sosiaali- ja terveydenhuolto
- Hyvinvoinnin ja terveyden sekä turvallisuuden edistämisen asiantuntija
- Pelastustoimi
- Ympäristöterveydenhuolto
- Aluekehittäminen

- Alueiden käytön ja rakentamisen ohjaus
- Työ- ja elinkeinopalvelut
- Liikennejärjestelmäsuunnittelu ja joukkoliikenteen alueellinen suunnittelu
- Maaseudun kehittäminen ja lomituspalvelut

Valtio



- Oikeusvaltion ylläpito ja kehitys
- Perusoikeuksien turvaaminen ja arviointi

- Turvallisuustehtävät
- Valtakunnalliset ja kv-tehtävät
- Yleinen edunvalvonta

HYVINVOINNIN JA TERVEYDEN EDISTÄMINEN ON YHTEINEN TEHTÄVÄ

10/11/2017



Maakunnan päätöksenteko, toiminta ja asukkaiden osallistuminen



Asukkaiden vaikutusmahdollisuudet

- Suorat vaalit
- Aloiteoikeus
- Neuvoa-antava kansanäänestys
- Keskustelu- ja kuulemistilaisuudet
- Nuorisovaltuusto, vanhus- ja vammaisneuvostot
- Kielivähemmistön vaikuttamistoimielin ja saamen kielen vaikuttamistoimielin
- Viestintä



Maakunnat järjestäjinä

Palveluintegraatio edellyttää maakuntien vahvaa järjestämisosaamista ja tuottajien ohjausta.



PALVELUJEN INTEGRAATIO

STM 27/ 10/2017



Perus- ja erityistason yhteistyö



Asiakas osallistuu ja valitsee

Järjestäjä vastaa siitä, että asiakas saa vaikuttavia ja yhteensovitettuja palveluja kaikilla tasoilla.



Tuottajat noudattavat maakunnan palvelukokonaisuuksia



Sujuvat palvelukokonaisuudet oikea-aikaisesti



Paljon palveluita käyttäville ohjausta ja asiakassuunnitelma



Laadukkaat, riittävän lähellä olevat palvelut



Kaikki rahoitus maakunnan kautta



Sote-keskuksiin jalkautuvia sosiaalipalveluja maakunnan liikelaitokselta



Potilas- ja asiakastieto siirtyy sujuvasti

Monipuolisempia lähipalveluja

Toimipisteissä tarjottavia sosiaali- ja terveyspalveluja täydennetään uudentlaisilla lähipalveluilla:



Enemmän digitaalisia palveluja ja neuvontaa hyvinvoinnin tueksi



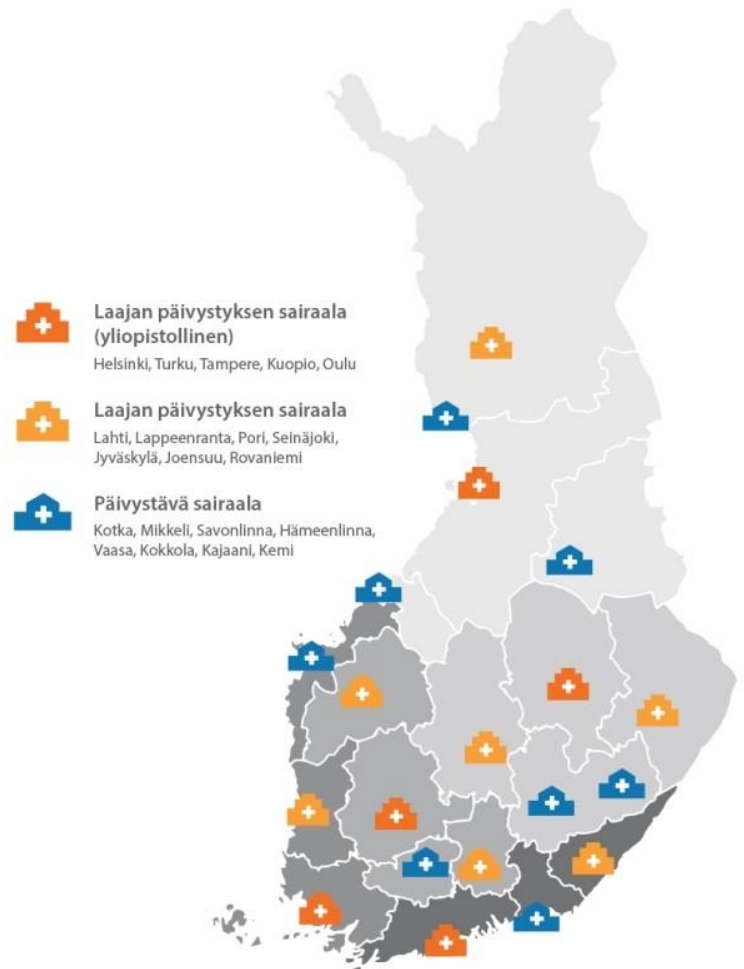
Palveluja kotiin:
- neuvolan perhetyöntekijät
- iäkkäiden palvelut
- hätätilanteessa ensihoito



Liikkuvat palvelut esim. hammaslääkäribussi

Sairaaloiden työnjako ajan tasalle

- Tiettyjä erikoisaloja keskitetään tutkitun tiedon perusteella.
- Nykyinen sairaalaverkko perustuu 30-40 vuoden takaiseen palvelumitoitukseen.
- Hoitokäytännöt ovat kehittyneet ja sairaalassaoloajat lyhentyneet.
- Riittävät potilasmäärät takaavat ammatillisen osaamisen ja hoidon laadun.



Digitalisaatio
on avain
integraatioon
ja säästöihin.



asiakas



Pystyn
itse

- Sähköiset palvelut parantavat mahdollisuuttani saada sosiaali- ja terveystalvituia, ehkäistä hyvinvointiongelmia ja lisätä omahoitoani.
- Saan luotettavaa tietoa omien valintojen tueksi.

Käytet-
tävissä
olevat
tiedot

- Voin tallentaa ja hyödyntää omia tietojani turvallisesti.
- Sähköisen asiointin ja omahoidon palvelut ovat saatavillani.
- Henkilökohtainen hoito- ja palvelusuunnitelma auttaa palveluideni koordinoinnissa.

ammattilainen



Kyvykkäille
käyttäjille
toimivat
järjestel-
mät

- Käytössäni on työtä ja sen toiminta- prosesseja tukevat tietojärjestelmät.
- Asiakas- ja potilastiedot ovat käytössäni aina, kun niitä tarvitaan.
- Osaamiseni on ajan tasalla ja kehittymistäni tuetaan.

Tiedä
ensin,
johda
sitten

- Tietoaineistot tukevat reaaliaikaisesti palvelutuotannon johtamista ja yhteiskunnallista päätöksentekoa.
- Tietoaineistot tukevat tutkimus-, innovaatio- ja elinkeinotoimintaa.

ESIMERKKI: DIGITAALINEN HOITOPOLKU

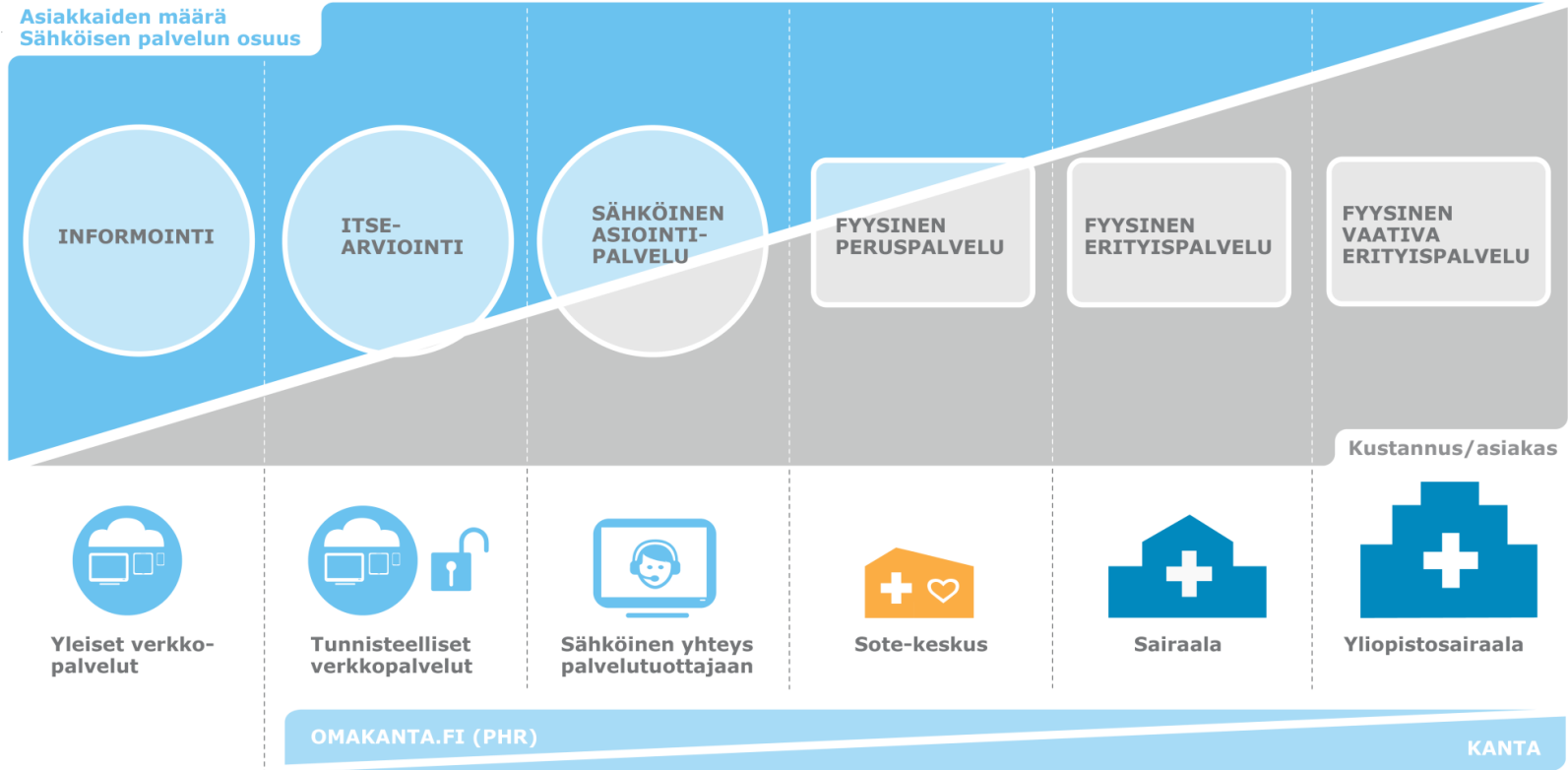
STM 13/04/2017



DIGITALISAATION VAIKUTUS SOTE-PALVELUIHIN

STM 13/04/2017

Asiakkaiden määrä
Sähköisen palvelun osuus



Asiakas voi valita nykyistä laajemmin, mistä hankkii sosiaali- ja terveyspalvelut. Asiakas voi valita julkisen tai yksityisen tuottajan valinnanvapauden piiriin kuuluvissa palveluissa.



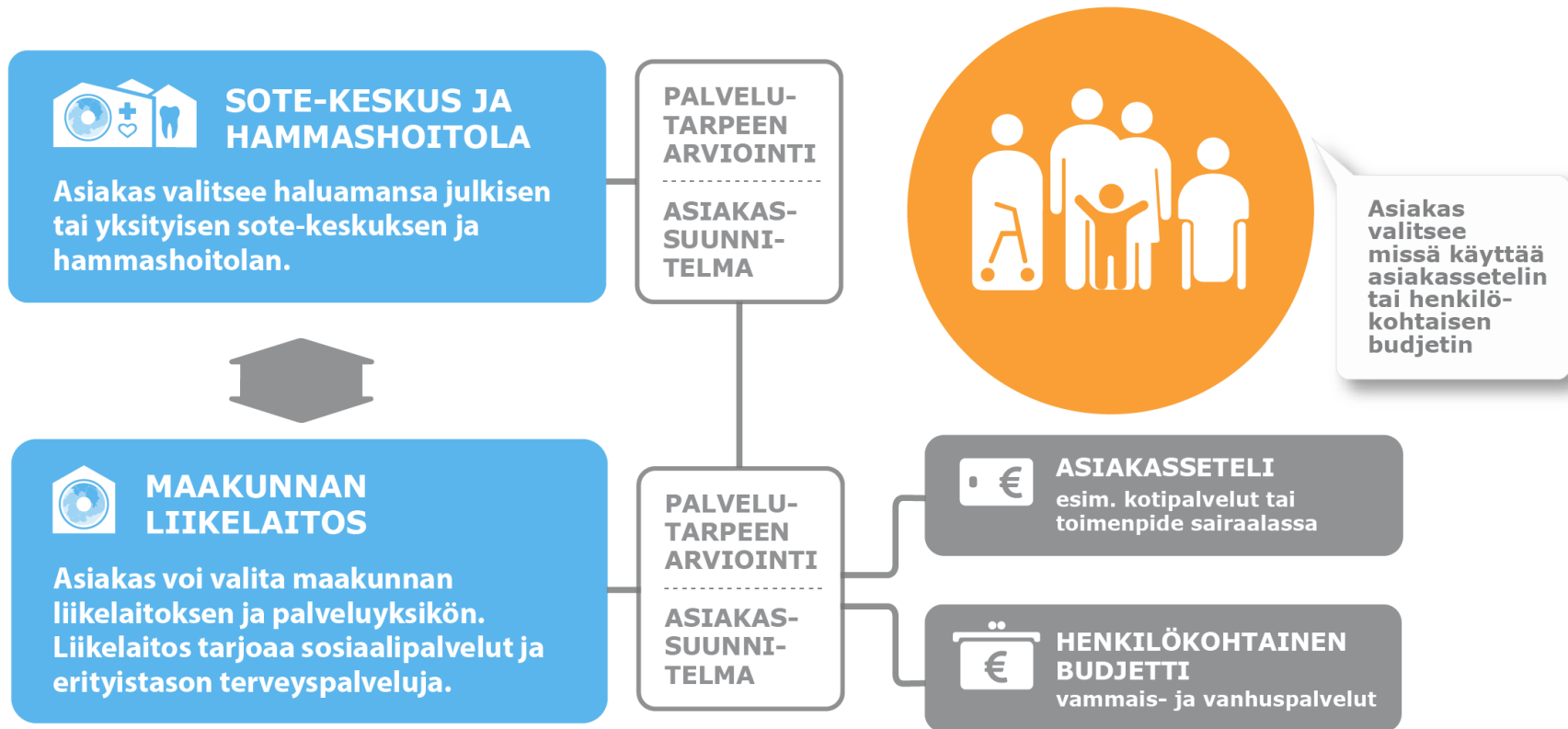
Valinnanvapauden tavoitteet

- edistää asiakkaiden mahdollisuutta valita palveluntuottaja
- parantaa palvelujen saatavuutta ja laatua
- vahvistaa kannusteita kustannusvaikuttavaan toimintaan ja jatkuvaan kehittämiseen.



VALINNANVAPAUDEN KULMAKIVET

STM 24/10/2017



SUUNNITELTU VALINNANVAPAUDEN VOIMAANTULO VAIHEITTAIN

STM 62/01/2018

1.1.2020



Sote-järjestämislaki
ja valinnanvapauslaki
tulevat voimaan



Vastuu
sote-palvelujen
järjestämisestä
siirtyy kunnilta
maakunnille

1.7.2020



Henkilökohtainen
budjetti
tulee käyttöön



Asiakasseteli
otetaan
viimeistään
käyttöön

1.1.2021



Sote-keskukset
aloittavat
toimintansa



Asiakas voi valita sote-keskuksen
ja hammashoitolan sekä missä
käyttää asiakassetelin tai
henkilökohtaisen budjetin

1.1.2022



Suunhoidon
yksiköt aloittavat
toimintansa

Sote-keskuksen palvelut

- Neuvontaa ja ohjausta terveysasioissa ja sosiaalihuollossa
 - mitä voi tehdä itse?
 - minne voi hakeutua?
 - kuinka kiireellisesti?
- Yleislääkäri ja muut terveydenhuollot ammattilaiset hoitavat laajalti terveysasioita
 - tutkimuksia
 - hoitoja
 - hoidon seurantaa
- Lähete laboratorioon ja kuvantamistutkimuksiin
- Lähete erikoissairaanhoidon
- Tiettyjen erikoisalojen vastaanottoja ja konsultaatioita



Sote-keskuksen valinta


- Sosiaali- ja terveyskeskukset eli sote-keskukset aloittavat toimintansa 1.1.2021.
- Asukas voi valita haluamansa julkisen tai yksityisen sote-keskuksen. Valinnan voi tehdä 1.10.2020 alkaen. Valintaan sitoudutaan puoleksi vuodeksi.
- Jos asukas ei valitse itse sote-keskusta, hänet listataan liikelaitoksen sote-keskuksen asiakkaaksi. Asiakas voi kuitenkin halutessaan vaihtaa sote-keskusta.
- Jos asukas ei ole valinnut sote-keskusta vuoden 2023 alkuun mennessä, hänestä tulee parhaiten saavutettavissa olevan sote-keskuksen asiakas.



Maakunnan liikelaitoksen palvelut

- Maakunnan liikelaitos tuottaa sote-keskusten ja hammashoidon palvelujen lisäksi mm. sosiaalipalvelut, erikoissairaanhoidon, neuvolat, koulu- ja opiskeluterveydenhuolto.
- Asiakas voi valita koko maasta liikelaitoksen ja sen palveluyksikön, kuten sairaalan ja sosiaaliaseman.
- Maakunnan liikelaitos arvioi osaltaan asiakkaan palvelutarpeen ja tekee tarvittaessa asiakassuunnitelman.
- Liikelaitos voi antaa asiakassetelin tai henkilökohtaisen budjetin, jolla asiakas hankkii tarvitsemiaan palveluja yksityisiltä palveluntuottajilta.





Liikelaitoksen sosiaalipalvelut sote-keskuksessa

- Maakunta jalkauttaa sosiaalihuollon osaamista sote-keskuksiin tarpeen mukaan.
- Sote-keskuksen kanssa voidaan tehdä asiakkaalle palvelutarpeen arviointi ja asiakassuunnitelma.
- Palvelutarpeen arvioinnissa ja päätöksenteossa voidaan hyödyntää myös digitaalisia palveluja.



Sosiaalihuolto yhdistää eri toimijoita

- Lasten, nuorten ja iäkkäiden hyvinvoinnin turvaamisessa kuntien ja sosiaalihuollon yhteistyöllä on keskeinen merkitys.
- Sosiaalipalvelut ovat tiiviissä yhteydessä varhaiskasvatukseen ja kouluun.
- Sosiaalihuolto ohjaa asiakkaita tarvittaessa järjestöjen vertaistuen piiriin ja kunnan vapaa-ajan palveluihin.
- Sosiaalihuollon ja kasvupalvelujen yhteistyöllä tuetaan työkäisiä työkyvyn ylläpidossa ja parantamisessa.



Hammashoidon palvelut

- Terveysneuvonta, suusairauksien ennaltaehkäisy, neuvonta ja terveystarkastukset.
- Suun ja hampaiden tutkimus, hoidon tarpeen arviointi, hoidon suunnittelu, oireen mukainen hoito sekä hammasproteettiset korjaukset. Suun ja hampaiston korjaavat, kirurgiset hoitotoimenpiteet, iensairauksien ja hammasinfektioiden hoidot.
- Kuvantamispalvelut, hammaslääkärin todistukset ja lausunnot.
- Palvelut ja maksut ovat kaikissa hammashoitoloissa samat.
- Suunhoidon yksikkö vastaa aina asiakkaan palvelujen kokonaisuudesta, vaikka se käyttäisi osassa palvelujaan alihankkijoita.



Suunhoidon yksikön valinta

- Suunhoidon yksiköt aloittavat toimintansa 1.1.2022.
 - Asiakas voi valita haluamansa julkisen tai yksityisen suunhoidon yksikön. Valinnan voi tehdä 1.10.2021 alkaen. Valintaan sitoudutaan puoleksi vuodeksi.
- Jos asiakas ei ole tehnyt valintaa, hänen tietonsa kerätään maakunnan liikelaitoksen tietoihin, mutta häntä ei listata minkään hammashoitolan asiakkaaksi.
- Jos asiakas ei ole valinnut hammashoitolaan ennen 1.1.2024, hän saa vuoden 2024 alusta suunhoidon palvelut parhaiten saavutettavissa olevasta hammashoitolasta.

Valinnanvapaus ei koske

- Oikeus valita maakunnan liikelaitos ja sen palveluyksikkö ei koske:
 - kouluterveydenhuoltoa ja opiskeluterveydenhuoltoa
 - lastensuojelua.





Asiakas voi saada maakunnan liikelaitokselta asiakasetelin tai henkilökohtaisen budjetin palvelun hankkimiseen yksityiseltä tuottajalta.

Asiakasseteli



- Asiakassetelillä saa **laissa määrättyjä ja maakunnan päättämiä palveluja** yksityiseltä palveluntuottajalta.
- Maakunnan **liikelaitos arvioi ensin palvelutarpeen**.
- Asiakas voi valita maakunnan hyväksymän palveluntuottajan mistä tahansa maakunnasta.
- **Asiakasmaksu on sama** samasta palvelusta ja sen perii maakunta, ei palveluntuottaja.
- **Maakunnan liikelaitos vastaa asiakkaan palvelujen kokonaisuudesta, laadusta ja kustannuksista.**
- Asiakasseteli otetaan käyttöön laissa määritellyissä palveluissa ja muissa maakunnan päättämässä palveluissa (esim. kotipalvelu, kotihoito, asumispalvelut, sosiaalinen kuntoutus).
- Jos asiakas ei halua asiakasseteliä, hän saa palvelut liikelaitoksesta tai muulla tavoin ostopalveluna.

Asiakassetelipalvelut

- Maakunnan liikelaitoksen on tarjottava asiakkaalle asiakasseteli näissä palveluissa: sosiaalinen kuntoutus, kotihoito, kotipalvelu, asumispalvelut, vammaisten työtoiminta, kotisairaanhoido, lääkinnällinen kuntoutus ja hammasproteettiset hoidot
- Maakunta saa ottaa asiakassetelin käyttöön myös näissä palveluissa:
 - perhetyö, tukihenkilöiden tai tukiperheiden järjestäminen, muut sosiaalihuollon ennaltaehkäisevät palvelut
 - omaishoitajan vapaan toteuttaminen
 - vammaisten henkilökohtainen apu, päivätoiminta ja sopeutumisvalmennus
 - neuvolapalvelut
 - polikliiniset kirurgiset toimenpiteet, kiireetön leikkaustoiminta, lääketieteelliset tutkimukset
 - terveydenhuollon ammattihenkilön kiireettömät vastaanottokäynnit
 - hampaiden oikomishoito
 - muut näihin verrattavat sosiaali- ja terveyspalvelut.

Yksilölliset palvelut henkilökohtaisella budjetilla

Henkilökohtaisella budjetilla voi valita palveluntuottajaksi järjestön tai yrityksen ja vaikuttaa palvelun sisältöön.



- Budjettia saa käyttää **asiakassuunnitelman mukaisissa palveluissa ja suunnitelmassa määriteltyjen sisältöjen puitteissa**. Asiakas voi itse päättää, mistä hankkii palvelut ja minkälainen apu tai tuki auttaa juuri häntä parhaiten.
- Maakunnalla on velvollisuus ottaa henkilökohtainen budjetti käyttöön **vanhus- ja vammaispalvelujen asiakkaille, joilla on pitkäaikaista ja laaja-alaista avun tarvetta ja jotka pystyvät joko itse tai tuettuna suunnittelemaan ja hankkimaan omat palvelunsa**.
- Maakunta maksaa suoraan palveluntuottajalle henkilökohtaisen budjetin mukaiset korvaukset. Asiakkaan tilille ei siis siirry rahaa.

Miten kustannuskasvua hillitään?

- Valtion rahoituksen taso määräytyy väestömäärän ja palvelutarpeen perusteella
- Parempi tuottavuus ja vaikuttavuus; avainasemassa toimintakäytäntöjen muutokset:



- digitalisaatio
- oikea-aikainen apu
- varhainen tuki perheille
- uudenlaiset sote-keskukset
- ikääntyvien toimintakyvyn ylläpito
- laitoshoidon ja erikoissairaanhoidon vähentäminen
- sairaaloiden uusi työnjako
- paljon tukea tarvitsevien palveluohjaus

**Henkilöstö
tiivisti
mukaan
muutokseen.**



SOTE-UUDISTUKSEN HENKILÖSTÖVAIKUTUKSET

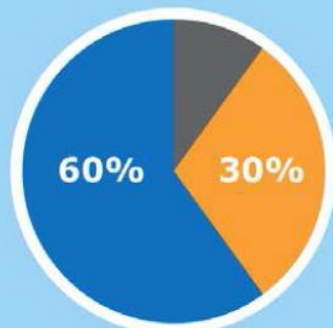
420 000 TYÖNTEKIJÄÄ kunnat ja kuntayhtymät (poislukien Ahvenanmaa)

215 000
maakuntiin
siirtyvä
henkilöstö



terveyden-
huolto

85%  15%



sosiaali-
huolto

200 000
maa-
kuntiin-
siirtyvä
sote-
henki-
löstö

21%



sairaanhoidotajia

8%



lääkäreitä

6%



sosiaali-
ohjaajia

4%



sosiaali-
työntekijöitä

19%



lähihoitajia ja
vastavaa hoito-
henkilökuntaa

Valinnanvapauden
arvioitu
vaikutus

6 000-25 000

Sote-keskusten henkilöstöä siirtyy maakunnista yksityisten yritysten ja yhteisöjen palvelukseen

1-2%

Julkisesta erikoissairaanhoidosta siirtyy henkilöstöä sote-keskuksiin ja asiakassetelillä tuotettaviin palveluihin

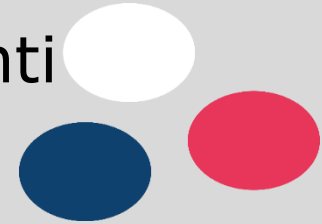
Sosiaalihuollosta henkilöstöä voi siirtyä mm. asiakassetelillä ja henkilökohtaisella budjetilla tuotettaviin palveluihin.

Uudistuksen onnistunut lopputuloks rakentuu neljästä palasesta



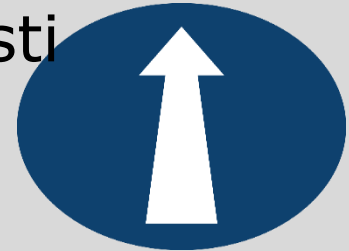
Hyvin
toteutetut
palvelut

Työhyvinvointi
Osaaminen



Käytännön
tehokas
työnteko

Onnistuneesti
toteutettu
muutos



Innostava johtaminen uuden luomisessa

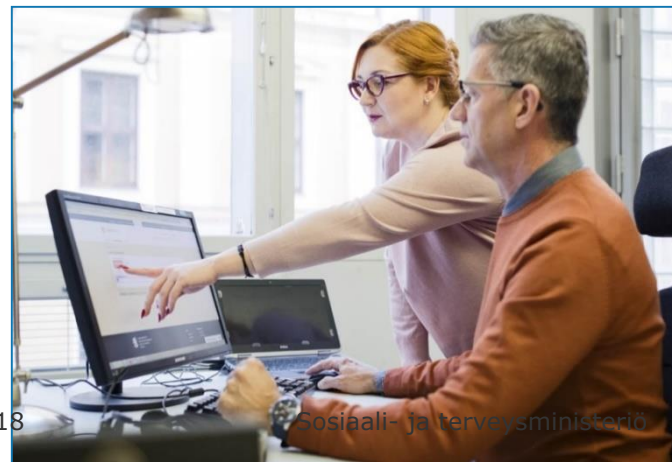
Mitä kuuluu? –kokonaisuus

- Työterveyslaitos valmistele yhteistyössä STM:n kanssa maakunnille työkaluja työhyvinvoinnin strategiseen johtamiseen.
- Mitä kuuluu? –kokonaisuuteen sisältyy työhyvinvointikysely, digitaalinen työkalu tulosten hyödyntämiseen sekä muutoksen tueksi tarjottavat palvelut.
- Tämä tarjoaa maakunnille työhyvinvoinnin tilannekuvan ja mahdollistaa seurannan, tietoon perustuvan johtamisen sekä maakuntien välisen vertailun.

<https://www.ttl.fi/mitakuuluu/>

Henkilöstön kannalta uudistukset tarkoittavat ainakin:

- *organisaatiomuutosta*
- *toimintatavan muutosta*
- *toimintakulttuurin muutosta*
- *johtamisen muutosta*
- *epävarmuuden kasvua*



<http://alueuudistus.fi/lakiesitys-3-2018>



VALTONEUVOSTO
STATSRÅDET

8.3.2018

2

Maakunta- ja sote-uudistuksen lainsäädäntö

Tiivistelmä lakiesitysten keskeisistä asioista

Sisällys

1 Johdanto	3
2 Uudet maakunnat ja niiden tehtävät	5
3 Osallistuminen ja demokratia	9
4 Sosiaali- ja terveydenhuolto	11
5 Hyvinvoinnin ja terveyden edistäminen	14
6 Palvelujen integraatio	17
7 Asiakkaan valinnanvapaus	18
8 Julkinen palvelulupaus	20
9 Aluekehittäminen ja kasvupalvelut	20
10 Pelastustoimi	22
11 Kielelliset oikeudet	24
12 Palvelukeskukset	25
13 Maakuntien rahoitus ja ohjaus	27
14 Kuntien rahoitus ja peruspalvelujen valtionosuudet	32
15 Verotus	35
16 Kunnallisen eläkejärjestelmän rahoitus	37
17 Uudistuksen toimeenpääntö	37
18 Järjestämissä ja valinnanvapauslain vaikutusarviointi	43

MAAKUNTA- JA SOTE-UUDISTUS
LANDSKAPS- OCH VÅRDREFORMEN

MAAKUNTA- JA SOTE-UUDISTUS
LANDSKAPS- OCH VÅRDREFORMEN

MAAKUNTA- JA SOTE-UUDISTUS LANDSKAPS- OCH VÅRDREFORMEN



VALTIO maakuntien ohjaus ja rahoitus

- Laajat sote-linjaukset ja investoinnit
- Palvelujen valtakunnallisen työnjaon linjaukset
- ICT:n ohjaus
- Oikeusvaltion ylläpito ja kehitys
- Perusoikeuksien turvaaminen ja arviointi
- Turvallisuustehtävät
- Kansainväliset tehtävät
- Yleinen edunvalvonta

18 MAAKUNNAT vastuu palvelujen järjestämisestä

- Sosiaali- ja terveydenhuolto
 - Työllisyys- ja yrityspalvelut
 - Alueelliset kehittämistehtävät ja elinkeinon edistämisen tehtävät
 - Pelastustoimi ja turvallisuuden edistäminen
 - Ympäristöterveydenhuolto
 - Alueiden käytön ohjaus ja suunnittelu
 - Liikennejärjestelmien ja joukkoliikenteen suunnittelu
 - Maakunnallisen identiteetin ja kulttuurin edistäminen
 - Maakuntien välinen yhteistyö
- Maakuntien yhteiset:
- ICT
 - Tila- ja kiinteistöpalvelut

5 SOTE-YHTEISTYÖALUEET

- Keskitetyt tehtävät vaativimmissa palveluissa
- Palvelurakenteen, investointien ja palveluiden yhteensovitus
- Kehittäminen ja osaamiskeskukset
- Ensihoitokeskus
- Yhteistyötehtävät ja -foorumit



PALVELUNTUOTTAJAT

- Julkiset
- Yksityiset
- Kolmasektori



Maakunnan
liikelaitos



Maakunnan
yhtiö



Yksityiset
yritykset



Osuus-
kunta



Yhdistys



Yhteisö



KUNNAT

- Paikallinen demokratia ja elinvoima
- Osaaminen ja sivistys
- Paikallinen elinkeinopolitiikka
- Maankäyttö ja rakentaminen
- Hyvinvoinnin ja terveyden edistäminen
- Liikunta ja kulttuuri
- Nuorisotoimi

VALTAKUNNALLINEN LUPA- JA VALVONTAVIRANOMAINEN
valvoo toiminnan laillisuutta ja velvoitteiden toteutumista

<http://omamaakunta.fi/>





VALTIONEUVOSTO
STATSRÅDET

alueuudistus.fi
omamaakunta.fi

Kiitos!